



La Fondation Grand Delta Habitat



grand
delta
habitat

Nos associations en action - 17.02.2026

MICHEL GONTARD

Président de Grand Delta Habitat



JEAN-JACQUES ODDO

Président de la Fondation
Grand Delta Habitat





2026

Notre histoire nous inspire l'avenir nous guide

Depuis 1966, Grand Delta Habitat s'est construit comme une maison solide : sur des fondations claires, un engagement constant et une capacité à évoluer sans jamais renier son identité.

À l'origine, une conviction forte : loger ne consiste pas seulement à bâtir, mais à accompagner des projets de vie, structurer les territoires et inscrire l'action dans la durée. **Depuis soixante ans, des générations d'habitants sont ainsi accompagnées, avec une attention constante portée aux parcours, à la qualité et au cadre de vie.**

1^{ÈRE}
COOPÉRATIVE HLM
DE FRANCE

1^{ER}
BAILLEUR SOCIAL
DU VAUCLUSE

2^{ÈME}
BAILLEUR SOCIAL
EN PACA



○ Nos engagements

Chez Grand Delta Habitat, nous croyons en une vision partagée du logement. Nos équipes accompagnent chaque projet, de la conception à la livraison, pour garantir un cadre de vie agréable et durable.

Nos engagements : proximité, écoute, innovation et solidarité.

Au quotidien, ils se traduisent par des actions concrètes et des résultats significatifs :

Pour les territoires

530

logements livrés

384

logements requalifiés

4 quartiers concernés
par le NPNRU

4000

logements requalifiés

Pour nos habitants

103 532

personnes logées

3 466

attributions

174

ventes

Pour nos équipes

93/100

index de l'égalité
professionnelle
femmes-hommes

665 839 €

investis dans la
formation

70

recrutements



Des résultats concrets

Grâce à des choix structurants et aux efforts quotidiens des équipes, Grand Delta Habitat se distingue par des résultats solides et une reconnaissance de premier plan, confirmant la fiabilité de son modèle.

€ | **415 M€**
investis



| **A+ stable**
pour le long terme

| **A1**
pour le court terme

Note Global Ratings S&P



| **42 430**
logements

| **1 561**
logements
acquis

| **530**
logements
neufs livrés

| **869**
réhabilitations
engagées

Un ancrage territorial fort

**PATRIMOINE
2025**

42 430 LOGEMENTS
3 RÉGIONS
7 DÉPARTEMENTS
208 COMMUNES



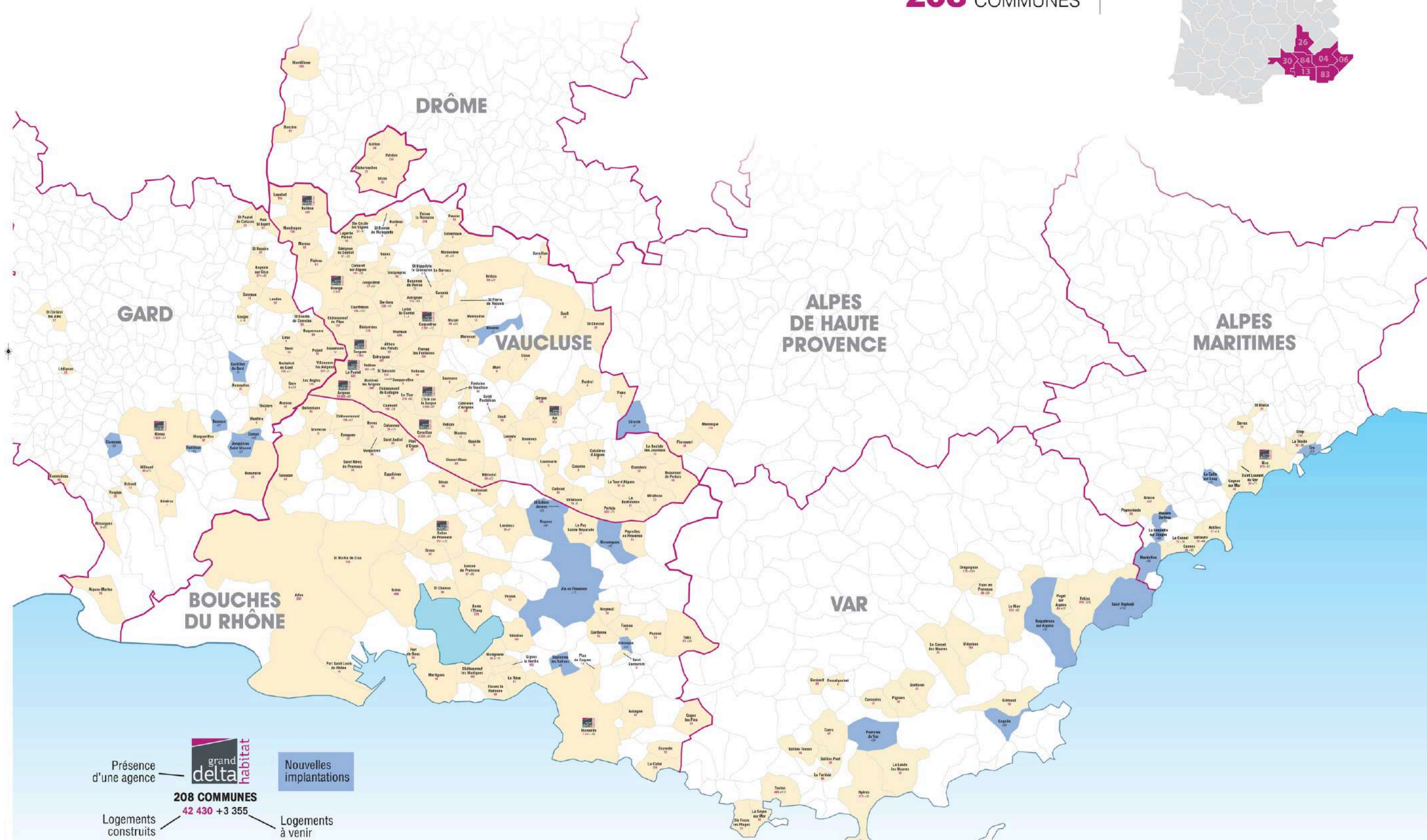
42 430
logements

15
agences de
proximité

3
régions

7
départements

208
communes
partenaires



Présence
d'une agence
**grand
delta
habitat**
Nouvelles
implantations

208 COMMUNES
Logements
construits **42 430 + 3 355**
Logements
à venir



○ L'humain au coeur de nos actions

Coopérative sociale & solidaire, Grand Delta Habitat place l'humain au cœur de son action. Au-delà de la production de logements, **notre mission consiste à accompagner les parcours de vie, à prévenir les situations de fragilité et à apporter des réponses durables aux besoins des ménages.**

À travers une présence active sur ses territoires et une attention constante portée à la qualité de service, nous agissons pour un logement accessible, durable et adapté à chaque étape de la vie.

Notre engagement social et solidaire s'inscrit dans le temps, avec la conviction qu'un habitat de qualité contribue à l'autonomie des personnes et au dynamisme des territoires.

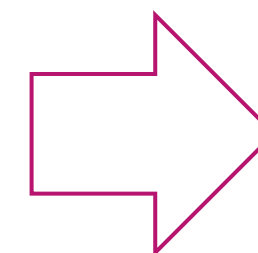


○ L'insertion par le logement

Dans le cadre de notre Plan Stratégique de Développement des Dispositifs d'Insertion, **1 % de notre parc immobilier est mobilisé pour soutenir les publics rencontrant des difficultés d'accès au logement.**

Chaque année, des logements sont ainsi fléchés pour répondre aux situations d'urgence et accompagner durablement les parcours d'insertion, avec une ambition affirmée de renforcer progressivement l'impact social de ces dispositifs.

340
LOGEMENTS
MOBILISÉS EN 2025



410
LOGEMENTS
MOBILISÉS POUR 2026



○ La Fondation

La Fondation Grand Delta Habitat place le tissu associatif au cœur de son action, en soutenant les initiatives locales qui renforcent la cohésion sociale, favorisent l'insertion par le logement et l'emploi, et encouragent les projets culturels et sportifs.

Chaque année, des moyens significatifs sont consacrés à des actions à fort impact, afin de répondre aux besoins des habitants et d'accompagner durablement le développement de projets utiles aux territoires et au monde associatif.

150 000 €
CONSACRÉS
CHAQUE ANNÉE

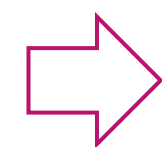
26
ASSOCIATIONS
SUBVENTIONNÉES
EN 2025

28
PROJETS
FINANCÉS

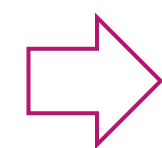


○ Les engagements de la Fondation

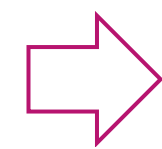
Agir concrètement pour le territoire autour de 5 engagements :



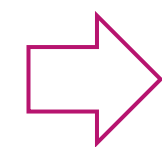
Améliorer le cadre de vie : embellir, sécuriser, créer du confort au quotidien.



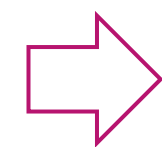
Favoriser l'accès à la culture et à l'éducation : rendre la culture et l'apprentissage accessibles à tous.



Créer du lien par le sport et la convivialité : encourager la rencontre, le partage et l'engagement collectif.



Soutenir l'insertion sociale et professionnelle : accompagner vers l'autonomie et l'emploi.



Agir pour un développement responsable : encourager des initiatives durables et positives à long terme.

Une fondation ancrée dans les territoires, au service des habitants.



Les projets soutenus

Amélioration du cadre de vie

LABEL EPIQUE - AVIGNON

Créée fin 2009, l'association est une structure socio-culturelle nationale, qui œuvre pour susciter chez tous la curiosité, l'intérêt et la pratique des sciences et des techniques à travers des ateliers, expériences et activités concrètes.

« Vivement qu'on sème ! » poursuit la dynamique des éditions précédentes (2021-2024) en retissant des liens sociaux entre habitants et partenaires à travers une expérience pédagogique, artistique, sociale et environnementale. Les 50 intervenants et participants ont exploré ensemble l'alimentation durable, la cuisine collective, la réduction des déchets, la créativité, la rencontre et le partage, tout en renforçant confiance et convivialité. Un film à venir rendra compte de cette action innovante et participative.



Amélioration du cadre de vie

CENTRE SOCIAL LA BASTIDE - CAVAILLON

L'association vise à promouvoir une animation globale favorisant la prévention, la responsabilisation, l'autonomie et la participation à la vie sociale, culturelle et économique.

La subvention a permis d'améliorer le cadre de vie du quartier grâce au programme « Les rendez-vous de la Bastide », qui propose des activités culturelles et sociales inclusives pour tous: Bastide en Fête (jeux, ateliers cuisine, graffiti, tennis de table, radio) rassemblant plus de 150 habitants, une soirée cinéma de plein air avec pique-nique et exposition réunissant plus de 200 participants, un spectacle de danse des enfants de l'ALSH sur le thème de l'environnement pour 100 spectateurs, et la construction d'une boîte à livres par 6 adolescents dans le cadre d'un projet manuel, numérique et citoyen.



Amélioration du cadre de vie

LES FELIBRES - AVIGNON

L'association défend les intérêts des locataires de la résidence et organise des événements et activités collectives, tels que fêtes, concours, sorties et balades à vélo

L'association organise un moment convivial sucré avec boissons chaudes et la visite du Père Noël, qui offre un cadeau à chaque enfant et un colis à chaque adhérent. Cette journée intergénérationnelle favorise les échanges et lutte contre l'isolement, notamment pour les familles monoparentales et les personnes âgées de la résidence Les Félibres.



Amélioration du cadre de vie

ESPACE SOCIAL ET CULTUREL VILLEMARIE - CARPENTRAS

L'Espace Social et Culturel Villemarie, association laïque, favorise la solidarité, la citoyenneté et les projets collectifs en s'appuyant sur les valeurs de dignité humaine, de solidarité et de démocratie.

La subvention a permis l'installation d'une tonnelle et d'une voile d'ombrage au Parc de l'accueil des loisirs, transformant l'espace extérieur en un lieu convivial et protégé du soleil et des intempéries. Cet aménagement optimise l'espace pour favoriser la détente, les activités et la convivialité, au bénéfice des 71 enfants de l'accueil de loisirs, des 46 jeunes du club préados/ados, ainsi que des participants et animateurs lors d'événements comme la « Fête du Soleil », touchant au total 1 263 adhérents, dont 80 % sont locataires de Grand Delta Habitat.



○ Culture et éducation

LES PETITS DEBROUILLARDS - AVIGNON

L'association a pour objectif de promouvoir auprès de tous la curiosité, l'intérêt et la pratique des sciences et des techniques, en proposant des ateliers, expériences et activités concrètes.

Une partie de la subvention a permis la relocalisation de l'Antenne à Avignon dans un immeuble dédié à la jeunesse, en colocation avec le PAEJ. La seconde action concerne « Embarquement Immédiat », festival itinérant scientifique, culturel et citoyen dans les quartiers prioritaires d'Avignon depuis 2012, qui rend les sciences, la technologie, l'innovation et la culture accessibles à tous dans une ambiance ludique, participative et gratuite. L'édition 2025 s'est tenue sur une période de sept semaines. Durant cet événement, ateliers, spectacles et moments conviviaux ont animé l'espace public afin d'éveiller la curiosité, de rendre les sciences plus accessibles et de renforcer le vivre-ensemble.



○ Culture et éducation

DEMOS AVIGNON PROVENCE - AVIGNON

Démos Avignon-Provence est porté par l'Orchestre national Avignon Provence depuis 2021, avec, aux côtés de la Philharmonie de Paris, le soutien du Fonds de dotation Mommenssin-Berger, la Fondation Grand Delta Habitat, le Contrat de Ville du Grand Avignon, Ville d'Avignon et la CAF du Vaucluse.

Le projet se déploie dans six écoles de quartiers prioritaires en partenariat avec les centres sociaux, permettant à plus de 200 enfants d'apprendre un instrument, de pratiquer le chant et la danse, de se produire en concerts prestigieux, tout en accompagnant les familles dans le suivi de leur apprentissage musical.



○ Culture et éducation

MANDELA FOR EVER YOUNG - AVIGNON

L'Association a pour objectif de développer des actions éducatives pour la jeunesse, de renforcer les liens humains, sociaux et intergénérationnels, et de favoriser les échanges culturels entre pays.

Le projet vise à proposer aux enfants des QPV (6-17 ans) des actions éducatives, sportives et artistiques autour de la découverte de l'Afrique du Sud et du message de paix et de tolérance de Nelson Mandela, en mobilisant la transversalité entre centres sociaux, en rassemblant les associations locales et en co-réalisant des activités créatives et sportives avec des partenaires spécialisés.



○ Culture et éducation

THÉÂTRE DU SABLIER - ORANGE

L'association mène des actions sociales et socio-culturelles pour les habitants des QPV d'Orange, en favorisant la promotion, le maintien et le développement de la culture et des productions artistiques.

En complément de sa programmation artistique, le Théâtre du Sablier propose aux habitants des QPV d'Orange des actions sociales et socio-culturelles : ateliers socio-linguistiques et d'alphabétisation (préparation aux diplômes DELF/DILF), accompagnement administratif, et activités culturelles variées telles que des spectacles, sorties familiales, ateliers artistiques pour enfants, visites patrimoniales et cinéma, favorisant l'accès à la culture et le lien social.

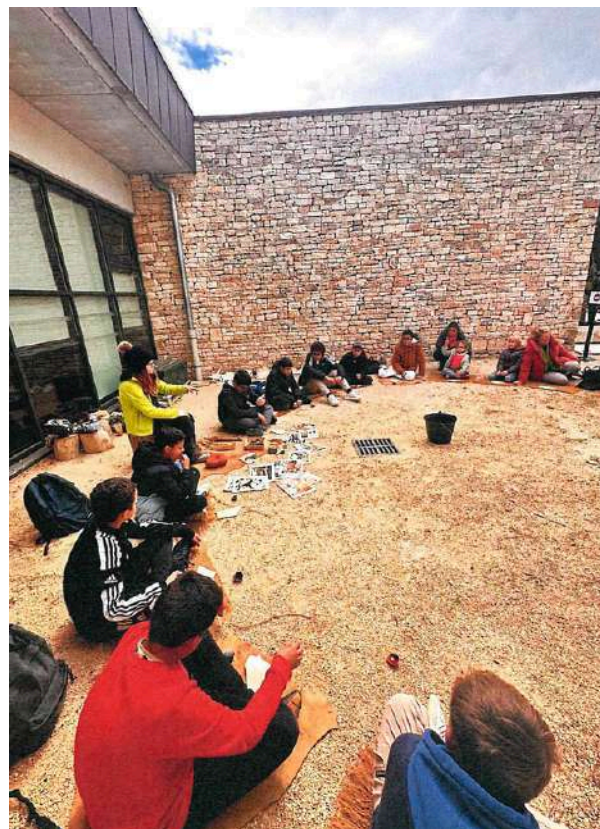


○ Culture et éducation

ASSER - SORGUES

L'Association Sorguaise Sportive, Éducative et Récréative œuvre contre le décrochage scolaire des collégiens des quartiers prioritaires de la Ville de Sorgues.

L'association accueille gratuitement des collégiens des QPV en difficulté scolaire, deux fois par semaine après les cours pour les aider dans leurs devoirs, leur méthodologie et leur orientation, avec un retour encadré à l'arrêt de bus. Trois mercredis par mois, les jeunes pratiquent une activité physique au choix, et pendant les vacances sont organisés sorties culturelles, journées sportives et temps d'aide aux devoirs. L'accueil s'étend également aux jeunes en mesure de responsabilisation pour des séjours de trois jours.



○ Culture et éducation

TABLE OUVERTE - NÎMES

Table Ouverte accompagne les personnes les plus démunies en offrant accueil, soutien et accompagnement vers l'autonomie, tout en favorisant le lien social et l'engagement citoyen. L'association est aujourd'hui un lieu de vie et d'échange, où la solidarité transforme les vies et renforce le territoire.

Les subventions ont permis à l'association Table Ouverte d'organiser des événements culturels et conviviaux pour les habitants: les « Mardis cinéma », avec films et concerts grand public pour petits et grands, et la Fête des voisins, qui a rassemblé plus de 400 participants, renforçant le lien social et l'accès à la culture.



○ Culture et éducation

ESC CROIX DES OISEAUX - AVIGNON

L'association a pour objectif de créer, gérer et animer l'Espace Social et Culturel Croix des Oiseaux, en favorisant le développement d'animations sociales et culturelles dans un esprit de respect.

Soutien de la Gazette de l'ESC, média social de proximité permettant aux habitants, enfants et partenaires de contribuer à la rédaction d'articles et reportages, afin de valoriser leurs compétences, renforcer leur pouvoir d'agir, favoriser leur émancipation et informer sur l'actualité locale.



○ Culture et éducation

ART ET VIE DE LA RUE - CARPENTRAS

Maison de quartier dédiée à l'initiation aux arts plastiques et aux activités éducatives et culturelles. Elle propose des ateliers d'arts plastiques pour adultes, adolescents et enfants, des activités périscolaires pour les jeunes jusqu'à 12 ans, de l'accompagnement scolaire ainsi que l'organisation d'événements variés favorisant l'expression artistique et le lien social.

Acquisition d'un minibus 9 places d'occasion, permettant à l'association de poursuivre ses actions culturelles hors du centre-ville, de faciliter l'accès à la culture, de favoriser la découverte du patrimoine et l'ouverture à l'altérité, de renforcer le lien social et de développer de nouveaux partenariats avec les acteurs culturels.



○ Culture et éducation

BOUQUINS MALINS - ORANGE

L'association a pour objectif de promouvoir et de développer toute initiative en faveur de la littérature jeunesse.

L'association Bouquins Malins, présente et reconnue depuis plus de 20 ans dans le quartier de Fourchevieilles, a pour objectif de développer le goût de la lecture chez les enfants. Le projet prévoit de repenser l'agencement de la bibliothèque pour le jeune public, avec du mobilier adapté (étagères basses, bacs de livres au sol) et des espaces conviviaux pour de nouveaux projets. L'association souhaite également initier des moments de jeux entre parents et enfants dans les locaux, avec l'ambition de mettre ultérieurement en place le prêt de jeux, au même titre que les livres. Ces activités ludiques permettent aux enfants de développer leur imagination, leurs apprentissages et leur compréhension des règles de vie en société.



○ Convivialité et sport

ROULONS À VÉLO - AVIGNON

L'association a pour objectif de promouvoir l'usage de la bicyclette comme mode de déplacement et de transport alternatif à la voiture individuelle, seul ou en complément des transports collectifs (train, bus...).

En 2025, Grand Delta Habitat a soutenu l'action « Toutes en Selles », visant à apprendre aux femmes, en partenariat avec le CIDFF (Centre d'Information sur le Droit des Femmes et des Familles), à faire du vélo et à l'utiliser au quotidien. Quatre sessions ont été organisées au cours de l'année, permettant aux participantes de gagner en autonomie. À la fin de chaque session, elles repartent selon leur niveau avec un vélo ou bénéficient de cours supplémentaires pour poursuivre leur apprentissage.

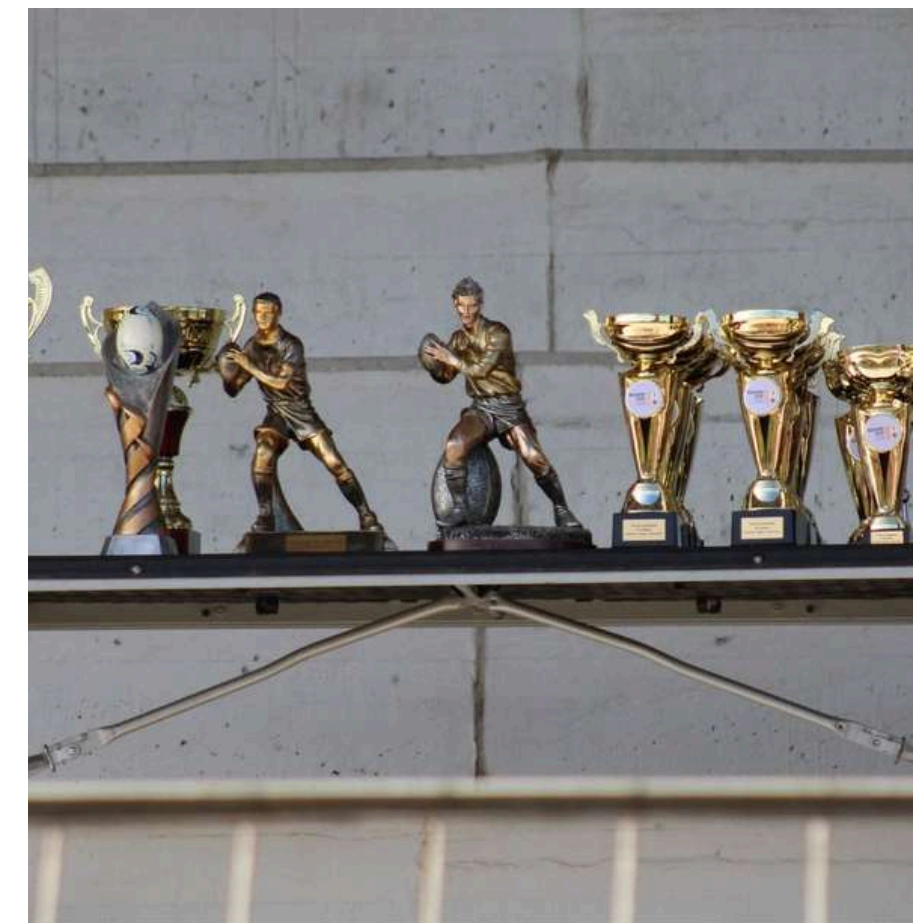


○ Convivialité et le Sport

RACING CLUB XIII DU COMTAT - CARPENTRAS

Association sportive de pratique et encouragement du Rugby à XIII

Le RCCC XIII, via son école de rugby accueillant des enfants dès 5 ans, favorise l'accès au sport pour tous les milieux sociaux à Carpentras, en particulier dans les quartiers sensibles, et transmet les valeurs de respect, solidarité et courage, contribuant à l'insertion et à l'intégration sociale des jeunes.



○ Convivialité et le Sport

USAP BASKET - AVIGNON & LE PONTET

Association sportive avec bus aménagé aux couleurs du Club USAP Basket se déplace au sein des quartiers du Grand Avignon, des entreprises et des écoles.

Développement de la mixité et l'inclusion dans le basketball: en accompagnant le club féminin de la Barbière grâce à des entraînements communs avec l'équipe masculine de Nationale 2, et en permettant aux personnes en situation de handicap de pratiquer le basket, avec des infrastructures et du matériel adaptés, ainsi que des ateliers de sensibilisation, avec la perspective d'ouvrir une section basket-fauteuil.



○ Insertion sociale et économique

JOB APPART - L'ISLE SUR LA SORGUE

L'association a pour objectif de faciliter l'accès au logement et à l'emploi des personnes en difficulté ou défavorisées, tout en proposant une aide alimentaire et un accompagnement aux personnes en situation de précarité financière.

Dans le cadre du programme "Mieux manger pour tous", l'association Job Appart' a valorisé deux parcelles de jardins partagés municipaux mises à disposition par le centre social de la Cigarette. Leur exploitation a permis la récolte de plusieurs centaines de kilos de légumes biologiques, utilisés pour les repas de la Table de Job et du Job Drive. Le soutien financier de la Fondation Grand Delta Habitat a rendu possible l'achat d'un conteneur et de matériel de jardinage, facilitant la gestion, le stockage sécurisé et la mutualisation du matériel avec les partenaires locaux, ainsi que l'installation de cultures en hauteur adaptées aux publics les plus fragiles.

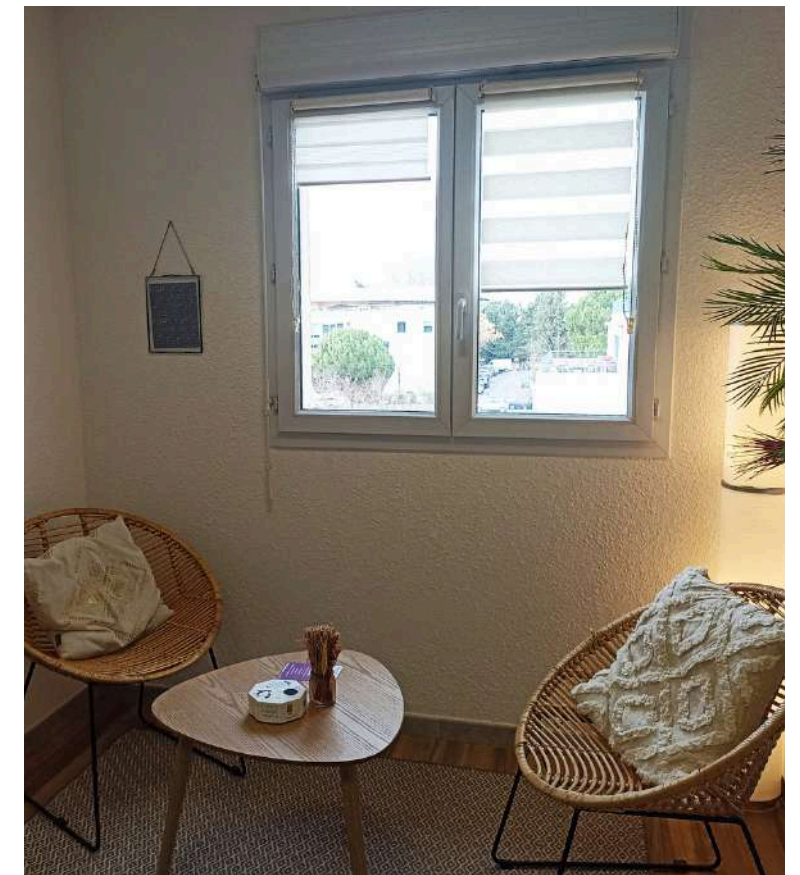
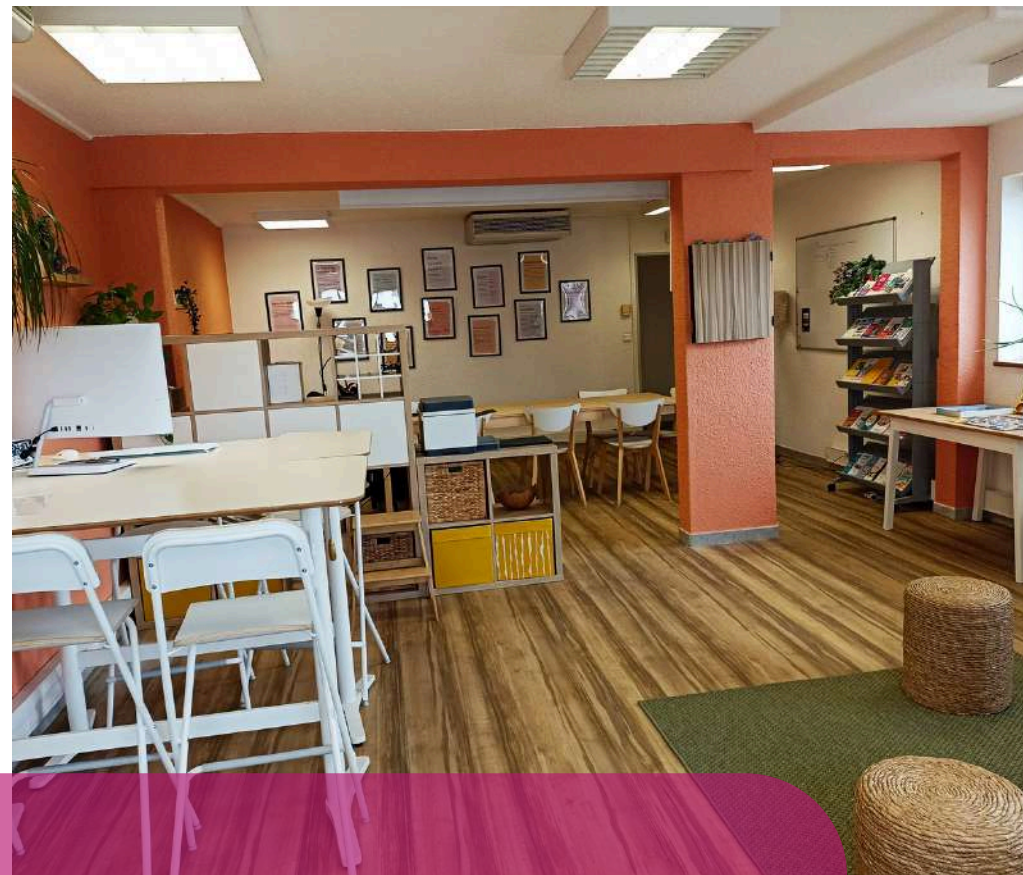


○ Insertion sociale et économique

PLANNING FAMILIAL 84 - AVIGNON

Centre de planification et d'éducation familial, centre de dépistage des IST et du VIH, espace de vie relationnelle affective et sexuelle, point accueil écoute jeunes.

Le PAEJ d'Avignon, porté par le Planning Familial 84, a été relocalisé dans l'immeuble Le Vinci en colocation avec Les Petits Débrouillards, afin de renforcer son accompagnement psychosocial, vers l'emploi, la formation et la santé pour les jeunes de 12 à 25 ans. Ce projet crée un pôle jeunesse dynamique, offrant un espace d'écoute, d'apprentissage et de synergies partenariales pour favoriser l'autonomisation et le bien-être des jeunes.

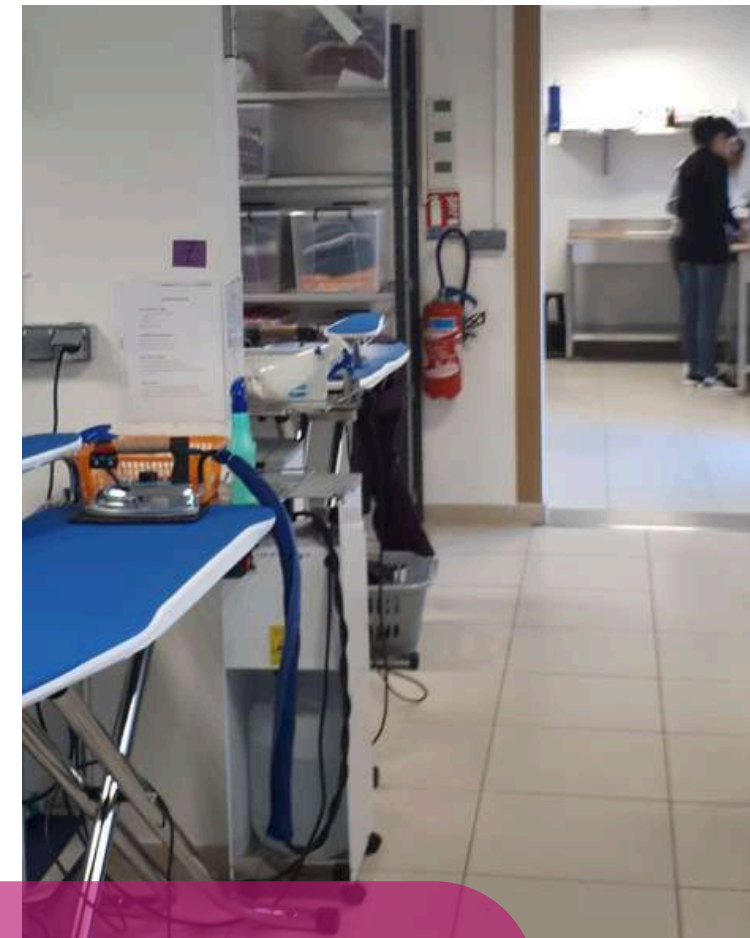
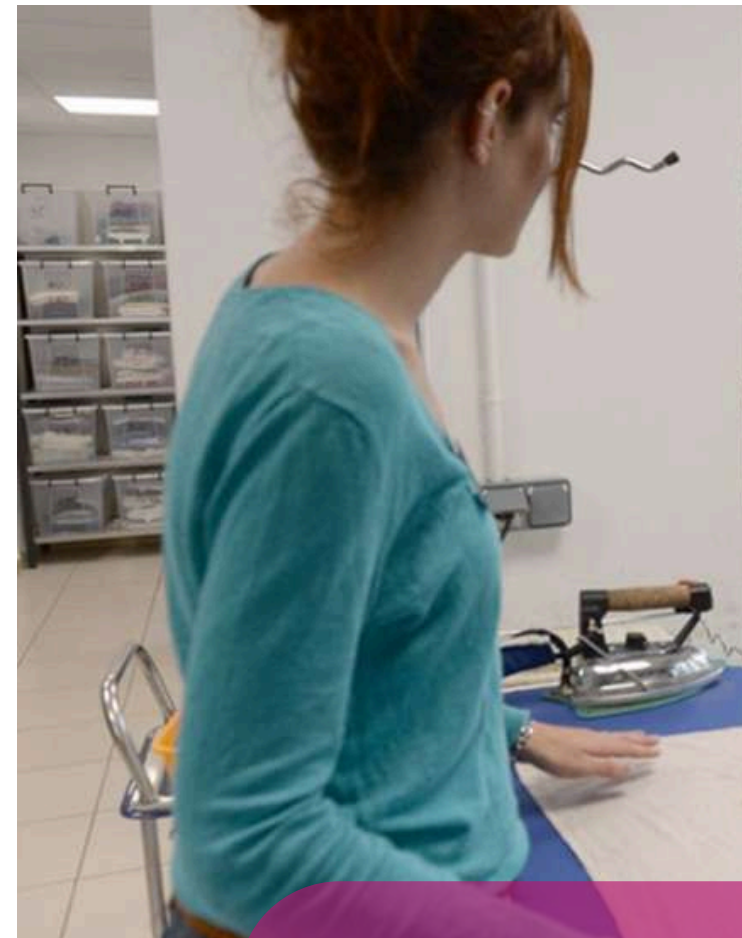


○ Insertion sociale et économique

AMIDON 84 - AVIGNON

L'association soutient des personnes en grande difficulté dans leur retour à l'emploi et l'amélioration durable de leur situation, en développant une activité de blanchisserie qui propose un service complet aux professionnels du tourisme.

La subvention a permis d'investir dans des postes de repassage professionnels et performants, améliorant ainsi la qualité du service tout en réduisant la pénibilité du travail pour les salariés en insertion.



○ Insertion sociale et économique

CIDFF VAR - HYÈRES

L'association a pour objet de mettre à disposition des femmes, ainsi que du public en général, par tous moyens appropriés, les informations nécessaires à l'exercice de leurs droits dans l'ensemble des domaines concernés.

Le projet vise à identifier et accompagner les aidants, souvent invisibles, en leur proposant un soutien juridique, social et vers l'emploi. Mené à travers des entretiens, des ateliers, des groupes de parole et des actions de sensibilisation, il a pour objectif de prévenir l'isolement et l'épuisement, tout en favorisant le maintien ou le retour à l'activité professionnelle.



○ Insertion sociale et économique

CHEZ BABEL - AVIGNON

Créée le 24 mars 1999 par Rania Maallem, Chez Babel est une association qui porte un Atelier Chantier d'Insertion autour de la couture. Inspirée par la découverte d'un atelier clandestin à Avignon, Rania Maallem a fondé le projet pour répondre à la double nécessité de créer des emplois pour des personnes éloignées de l'emploi, principalement des femmes, et de fournir aux entreprises des produits textiles à coût compétitif, principe toujours au cœur de l'action de l'association.

L'agrandissement des locaux ayant permis de développer les activités et d'accueillir de nouveaux ateliers, l'action se concentrera sur l'acquisition de matériel récent et adapté, un investissement conséquent dans un contexte de baisse de certaines subventions, de la Région et de l'État.



○ Insertion sociale et économique

AVENIR SAINT LOUISIEN - LE PONTET

L'association vise à favoriser l'intégration sociale de tous, en tenant compte des besoins spécifiques de chaque public, à travers des actions socioculturelles qui encouragent l'insertion, la mixité sociale et intergénérationnelle, la participation à la vie du quartier, le développement personnel, l'épanouissement et l'autonomie de chacun. Elle vise à promouvoir une animation globale favorisant la prévention, la responsabilisation, l'autonomie et la participation à la vie sociale, culturelle et économique.

Dans la continuité de son travail auprès des familles et habitants, le projet 2025-2026 a organisé trois rencontres collectives réunissant parents, jeunes et partenaires, permettant de présenter le projet, recueillir les attentes et revisiter les axes principaux: valorisation des récits de vie, inclusion numérique, lien social et médiation intergénérationnelle.



○ Insertion sociale et économique

AMIDON 84 - SORGUES

L'association a pour objectif de favoriser l'insertion socioprofessionnelle des personnes en situation de précarité, notamment les bénéficiaires du RSA, en développant des activités de services pour des particuliers ou des organismes publics et privés, avec une activité principale centrée sur le repassage.

La subvention a permis le remplacement de l'équipement repassage dont l'acquisition datait de 2020, (et qui nécessitait des réparations) de nouvelles tables à repasser avec générateurs et fers à repasser professionnel.



○ Développement durable

LES AMI.E.S DE GEM LA COOP - AVIGNON

Les Ami.e.s de GEM la COOP' ont créé la première épicerie coopérative et participative d'Avignon, GEM la COOP', inspirée du modèle parisien « La Louve ». Lancée en novembre 2020, elle vise à promouvoir une alimentation saine, locale et biologique, favoriser les circuits courts, soutenir les producteurs locaux, renforcer le lien social et offrir une alternative non lucrative à la grande distribution, en permettant aux consomm'acteurs de devenir pleinement acteurs de leur consommation.

En 2025, la subvention a soutenu l'organisation de 60 épiceries éphémères GemVRAC dans 7 quartiers d'Avignon et du Pontet, permettant à près de 400 foyers, dont 85 % de ménages modestes, d'acheter des produits de qualité à prix réduit et de participer à un projet participatif favorisant la démocratie alimentaire et la convivialité. Un programme d'animations autour du miel, incluant ateliers, rencontres et la Fête du Miel rassemblant 200 personnes, a complété ces actions.



○ Développement durable

ECO-LAB ENVIRONNEMENT - AVIGNON

L'association, acteur de l'Économie Sociale et Solidaire, accompagne la transition écologique en promouvant l'éducation à l'environnement et au développement durable.

En 2025, l'association a mené le projet « Roulez jeunesse vers la transition » pour des jeunes d'Avignon, combinant ateliers sur la mobilité douce et la transition écologique avec un séjour à vélo de 250 km, favorisant apprentissage, découverte, esprit collectif et engagement environnemental.





grand
delta
habitat

ans

